

ГОСУДАРСТВЕННОЕ ПРОФЕССИОНАЛЬНОЕ ОБРАЗОВАТЕЛЬНОЕ УЧРЕЖДЕНИЕ  
«ЛЕНИНСК-КУЗНЕЦКИЙ ПОЛИТЕХНИЧЕСКИЙ ТЕХНИКУМ»

**ФОНД ОЦЕНОЧНЫХ СРЕДСТВ**  
**по общеобразовательной дисциплине**  
**«Математика»**

базовый уровень  
объем: 232 ч.  
рекомендовано: для ДОУ-23

Ленинск-Кузнецкий

2023

**Составитель  
Рябченко М.В.**

## СОДЕРЖАНИЕ

1. Результаты обучения, регламентированные ФГОС СОО с учетом ФГОС СПО .....	4
2. Фонд оценочных средств для входного контроля .....	6
3. Фонд оценочных средств для текущего контроля .....	9
4. Фонд оценочных средств для рубежного контроля (по итогам 3.1 – 3.3) .....	244
5. Фонд оценочных средств для промежуточной аттестации (экзамен) .....	266

## 1. Результаты обучения, регламентированные ФГОС СОО с учетом ФГОС СПО

Предметные результаты на базовом уровне отражают:

ОК 01. Выбирать способы решения задач профессиональной деятельности, применительно к различным контекстам.

ОК 02. Использовать современные средства поиска, анализа и интерпретации информации и информационные технологии для выполнения задач профессиональной деятельности.

ОК 03. Планировать и реализовывать собственное профессиональное и личностное развитие, предпринимательскую деятельность в профессиональной сфере, использовать знания по правовой и финансовой грамотности в различных жизненных ситуациях.

ОК 04. Эффективно взаимодействовать и работать в коллективе и команде.

ОК 05. Осуществлять устную и письменную коммуникацию на государственном языке Российской Федерации с учетом особенностей социального и культурного контекста.

ОК 06. Проявлять гражданско-патриотическую позицию, демонстрировать осознанное поведение на основе традиционных российских духовно-нравственных ценностей, в том числе с учетом гармонизации межнациональных и межрелигиозных отношений, применять стандарты антикоррупционного поведения.

ОК 07. Содействовать сохранению окружающей среды, ресурсосбережению, применять знания об изменении климата, принципы бережливого производства, эффективно действовать в чрезвычайных ситуациях.

ОК 08. Использовать средства физической культуры для сохранения и укрепления здоровья в процессе профессиональной деятельности и поддержания необходимого уровня физической подготовленности.

ОК 09. Пользоваться профессиональной документацией на государственном и иностранном языках.

ПК 1.3. Владеть навыками планирования рабочего времени руководителя и секретаря.

ПК 1.4. Осуществлять подготовку деловых поездок руководителя и других сотрудников организации.

ПК 1.5. Владеть способами организации рабочего пространства приемной и кабинета руководителя.

ПК 1.9. Организовывать текущее хранение документов, обработку дел для оперативного и архивного хранения, в том числе с использованием автоматизированных систем, организация архивной работы по документам организаций различных форм собственности

ПК 2.1. Осуществлять комплектование архивными делами (документами) архива организации.

ПК 2.2. Вести учет архивных дел (документов), в том числе с использованием автоматизированных систем.

## 2. Фонд оценочных средств для входного контроля

Входной контроль состоит из заданий, взятых из открытого банка ОГЭ и ВПР по математике. На выполнение заданий входного контроля дается 1 академический час (45 минут).

Входной контроль состоит из 2-х частей: обязательной и дополнительной.

Обязательная часть содержит задания минимального обязательного уровня, дополнительная часть – более сложные задания.

При выполнении заданий требуется представить ход решения и указать полученный ответ. Правильно выполненное задание из обязательной части оценивается в один балл; правильное выполнение заданий дополнительной части оценивается 3 баллами или 1-2 баллами за частичное решение.

Баллы, полученные за все выполненные задания, суммируются.

### ***Шкала перевода баллов в отметки по пятибалльной системе***

<b><i>Отметка</i></b>	<b><i>Число баллов, необходимое для получения отметки</i></b>
<i>«3» (удов.)</i>	<i>7-9</i>
<i>«4» (хорошо)</i>	<i>10-12</i>
<i>«5» (отлично)</i>	<i>13-15</i>

### ***Образовательные результаты, подлежащие проверке (элементы):***

ОК 01, ОК 02, ОК 03, ОК 04, ОК 05, ОК 06

***ПК 1.3, ПК 1.9, ПК 2.2***

## Задания входного контроля

### Обязательная часть

При решении заданий 1-4 запишите правильный ответ из четырех предложенных:

1. (1 балл) Раскройте формулу сокращенного умножения  $a^2 - b^2$ :

А)  $a^2 - 2ab + b^2$ ; Б)  $(a-b)(a+b)$ ; В)  $a^2 + 2ab - b^2$ ; Г)  $(a-b)(a-b)$

2. (1 балл) Площадь треугольника вычисляется по формуле:

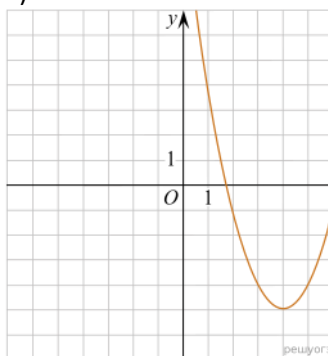
А)  $S = a \cdot b$ ; Б)  $S = (a \cdot b) / 2$ ; В)  $S = 2a \cdot b$ ; Г)  $S = (a \cdot b) / 3$ .

3. (1 балл) Какое из следующих чисел заключено между числами  $\frac{10}{17}$  и  $\frac{5}{8}$ ?

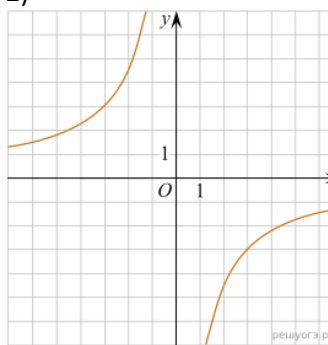
А) 0,4; Б) 0,5; В) 0,6; Г) 0,7

4. (1 балл) Даны графики функций. Какая формула соответствует графику 3):

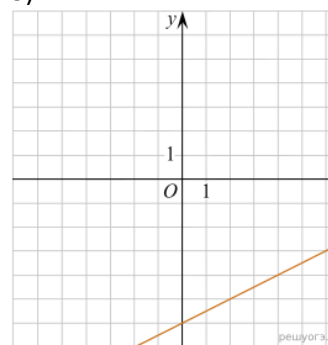
1)



2)



3)



А)  $y = \frac{1}{2}x - 6$ ; Б)  $y = x^2 - 8x + 11$ ; В)  $y = -\frac{9}{x}$ ; Г)  $y = x + 5$ .

При выполнении заданий 5-8 запишите ход решения и полученный ответ.

5. (2 балла) Вычислите:  $\frac{1}{2} + \frac{11}{5}$ .

6. (2 балла) Решите уравнение  $x^2 - 7x + 10 = 0$ . Если уравнение имеет более одного корня, в ответ запишите меньший из корней.

7. (2 балла) Фирма организует трехдневные курсы повышения квалификации по документообороту. Стоимость курса для одного человека составляет 3500 р. Группам предоставляются скидки: группе от 3 до 10 человек 5%, группе более 10 человек - 10%. Сколько заплатит за курсы группа из 8 человек?

8. (2 балла) Высота ВН параллелограмма ABCD делит его сторону AD на отрезки  $АН = 2$  и  $НD = 32$ . Диагональ параллелограмма BD равна 40. Найдите площадь параллелограмма.

**Дополнительная часть**

**При выполнении задания 9 запишите ход, обоснование решения и полученный ответ.**

9. (3 балла) Рыболов проплыл на лодке от пристани некоторое расстояние вверх по течению реки, затем бросил якорь, 2 часа ловил рыбу и вернулся обратно через 5 часов от начала путешествия. На какое расстояние от пристани он отплыл, если скорость течения реки равна 2 км/ч, а собственная скорость лодки 6 км/ч?

**Эталоны ответов:**

Номер задания	1	2	3	4	5	6	7	8	9
Ответ	Б	Б	В	А	2,7	2	140; 26600	816	8



### 3. Фонд оценочных средств для текущего контроля

Текущий контроль проводится во время аудиторных занятий по математике в соответствии с учебным планом и рабочей программы ОД «Математика» по всем разделам программы. Текущий контроль состоит из двух частей: теоретической и практической. При этом обучающиеся получают две отметки.

Теоретическая часть проходит в форме устных ответов: обучающиеся вытягивают пять карточек с вопросами, дают полный ответ (со списком вопросов обучающиеся знакомятся в начале изучения раздела).

#### ***Шкала перевода баллов в отметки по пятибалльной системе***

<b><i>Отметка</i></b>	<b><i>Количество верных ответов на теоретические вопросы</i></b>
<b><i>«3» (удов.)</i></b>	<b><i>3</i></b>
<b><i>«4» (хорошо)</i></b>	<b><i>4</i></b>
<b><i>«5» (отлично)</i></b>	<b><i>5</i></b>

Задания практической части(контрольные работы) частично взяты из открытого банка ЕГЭ и ВПР по математике.

На выполнение контрольной работы по математике дается 1 академический час (45 минут).

Контрольная работа состоит из 2-х частей. В первой части предлагается выполнить 4 задания – выбрать правильный ответ из четырех предложенных. Во второй части предлагается выполнить 6 заданий–оформить ход решения и записать полученный ответ.

За правильное выполнение любого задания первой части обучающийся получает один балла. Правильное выполнение заданий второй части оценивается 2 баллами или 1баллом за частичное решение.

Баллы, полученные за все выполненные задания, суммируются.

#### ***Шкала перевода баллов в отметки по пятибалльной системе***

<b><i>Отметка</i></b>	<b><i>Число баллов, необходимое для получения отметки</i></b>
<b><i>«3» (удов.)</i></b>	<b><i>8-10</i></b>
<b><i>«4» (хорошо)</i></b>	<b><i>11-13</i></b>
<b><i>«5» (отлично)</i></b>	<b><i>14-16</i></b>

### **3.1 Прямые и плоскости, координаты и векторы в пространстве Образовательные результаты, подлежащие проверке (элементы):**

ОК 01, ОК 03, ОК 04, ОК 07

**ПК 1.5 ПК 1.9**

#### **Теоретические вопросы:**

1. Сформулируйте теорему Пифагора.
2. Перечислите основные фигуры в пространстве.
3. Перечислите способы задания плоскости.
4. Продолжите теорему: «Если одна из двух параллельных прямых перпендикулярна плоскости, то...».
5. Продолжите теорему: «Если две параллельные плоскости пересекаются третьей, то...».
6. Сформулируйте определение двугранного угла.
7. Раскройте понятие «угол между прямыми».
8. Перечислите взаимное расположение двух прямых в пространстве
9. Какие прямые называются параллельными в пространстве?
10. Какие прямые называются скрещивающимися в пространстве?
11. Какие прямые называются перпендикулярными в пространстве?
12. Перечислите взаимное расположение прямой и плоскости в пространстве.
13. Раскройте понятие «угол между прямой и плоскостью».
14. Раскройте понятие «параллельность прямой и плоскости».
15. Раскройте понятие «перпендикулярность прямой и плоскости».
16. Перечислите взаимное расположение двух плоскостей в пространстве.
17. Раскройте понятие «угол между плоскостями».
18. Раскройте понятие «параллельность плоскостей».
19. Раскройте понятие «перпендикулярность плоскостей».
20. Как найти расстояние от точки до прямой?
21. Как найти расстояние между прямыми?
22. Как найти расстояние между плоскостями?
23. Продолжите определение: «Перпендикуляр – это...».
24. Продолжите определение: «Наклонная – это...».
25. Продолжите определение: «Проекция наклонной – это...».
26. Перечислите свойства параллельного проектирования.
27. Из чего состоит прямоугольная система координат в пространстве?
28. Если точка лежит в плоскости  $xy$ , какая координата у нее нулевая?
29. Приведите пример координат точки  $A$ , которая лежит на оси  $z$ .
30. Раскройте понятие «вектор».
31. Какие векторы называются коллинеарными?
32. Какие векторы называются перпендикулярными?

## Контрольная работа

### Первая часть

**При решении заданий 1-4 запишите правильный ответ из четырех предложенных.**

1. (1 балл) Расшифруйте краткую запись:  $a \in \beta$ .  
А) точка  $a$  принадлежит плоскости  $\beta$ ; Б) точка  $a$  принадлежит прямой  $\beta$ ; В) прямая  $a$  принадлежит плоскости  $\beta$ ; Г) прямая  $a$  пересекает плоскость  $\beta$ .
2. (1 балл) Прямые АВ и СД скрещиваются. Какое расположение имеют прямые АС и ВД?  
А) параллельные; Б) перпендикулярные; В) скрещиваются; Г) пересекаются.
3. (1 балл) Какие из векторов  $a(1,2,-3)$ ,  $c(3,6,-6)$ ,  $v(2,4,-6)$  коллинеарные?  
А)  $a$ ,  $v$ ; Б)  $c$ ,  $v$ ; В)  $a$ ,  $c$ ; Г) коллинеарных векторов нет.
4. (1 балл) Даны точки  $A(2,0,5)$ ,  $B(2,4,-2)$   $C(-2,6,3)$ . Серединой какого отрезка является точка  $M(0,3,4)$ ?  
А) АВ; Б) ВС; В) АС; Г) СВ.

### Вторая часть

**При выполнении заданий 5-10 запишите ход решения и полученный ответ.**

5. (2 балла) Через концы отрезка АВ и его середину М проведены параллельные прямые, пересекающие некоторую плоскость в точках  $A_1$ ,  $B_1$  и  $M_1$ . Найдите длину отрезка  $MM_1$ , если отрезок АВ не пересекает плоскость и если  $AA_1=6,8$ см,  $BB_1=7,4$ см.
6. (2 балла) Прямые АС, АВ и АД попарно перпендикулярны. Найдите отрезок СД, если  $AB=5$  см,  $BC=13$  см,  $AD=9$  см.
7. (2 балла) Даны векторы  $a(-6,0,8)$ ,  $v(-3,2,-6)$ . Найдите скалярное произведение векторов.
8. (2 балла) Начертить куб  $ABCD A_1 B_1 C_1 D_1$ . Построить точку  $K \in AB$ , точку  $M \in DD_1$ , отрезок  $PE \in A_1 B_1 C_1$ .
9. (2 балла) При каких значениях  $p$  векторы  $\vec{a}(4,p,2)$ ,  $\vec{v}(1,2,p)$  перпендикулярны?
10. (2 балла) В приемной секретаря фирмы ООО «Вектор и К» найдите параллельные и пересекающиеся плоскости.

**Эталоны ответов:**

Номер задания	1	2	3	4	5	6	7	8	9	10
Ответ	В	В	А	В	7,1	15	-30	-	-1	-

### 3.2 Основы тригонометрии. Тригонометрические функции

#### Образовательные результаты, подлежащие проверке (элементы):

ОК 01, ОК 02, ОК 03, ОК 04, ОК 05

#### Теоретические вопросы:

1. Чему равен угол в один радиан?
2. В каких четвертях тригонометрического круга функция  $y=\sin x$  принимает положительные значения?
3. В каких четвертях тригонометрического круга функция  $y=\cos x$  принимает отрицательные значения?
4. Продолжите определение: «Синус острого угла – это...».
5. Продолжите определение: «Косинус острого угла – это...».
6. Продолжите определение: «Тангенс острого угла – это...».
7. Сформулируйте основное тригонометрическое тождество.
8. Чему равно произведение  $\operatorname{tg}x \cdot \operatorname{ctg}x$ ?
9. Чему равен  $\sin(2x)$ ? Сформулируйте правило вычисления.
10. Чему равен  $\cos(2x)$ ? Сформулируйте правило вычисления.
11. Перечислите тригонометрические функции, укажите их периоды.
12. Чему равен период функции  $y=\cos(4x)$ ?
13. Чему равен период функции  $y=\cos(x/4)$ ?
14. Определите область значения функции  $y=3\cos(5x)$ ?
15. Перечислите способы решения тригонометрических уравнений.
16. Раскройте алгоритм решения однородных тригонометрических уравнений первого порядка.
17. Раскройте алгоритм решения однородных тригонометрических уравнений второго порядка.

#### Контрольная работа

##### Первая часть

**При решении заданий 1-4 запишите правильный ответ из четырех предложенных.**

1. (1 балл) В  $\triangle ABC$   $\cos C = \frac{AB}{AC}$ . Какая из сторон является гипотенузой  $\triangle ABC$ ?  
А) АВ; Б) АС; В) ВС; Г) СВ.
2. (1 балл) Углом какой четверти является угол  $\alpha=410^\circ$ ?  
А) I; Б) II; В) III; Г) IV.
3. (1 балл) Какие из функций являются чётными?  
А)  $y=\sin x$ ; Б)  $y=\cos x$ ; В)  $y=\operatorname{tg}x$ ; Г)  $y=\operatorname{ctg} x$ .
4. (1 балл) Период функции  $y=\sin x$ ?  
А)  $\pi/2$ ; Б)  $2\pi$ ; В)  $4\pi$ ; Г)  $\pi$ .

### Вторая часть

*При выполнении заданий 5-10 запишите ход решения и полученный ответ.*

5. (2 балла) Вычислите:  $\sin \frac{\pi}{2} + \cos \frac{\pi}{2}$ .

6. (2 балла) Найдите значение выражения  $4 \arccos \frac{\sqrt{2}}{2} - 4 \arcsin \left(-\frac{\sqrt{2}}{2}\right)$

7. (2 балла) Найдите значение выражения  $7 \operatorname{tg} 13^\circ \cdot \operatorname{tg} 77^\circ$ .

8. (2 балла) Решите уравнение  $\cos x = \frac{1}{2}$ . Запишите наименьший положительный корень уравнения.

9. Решите уравнение  $\sin^2 x - 4 \sin x + 3 = 0$ .

10. Постройте график тригонометрической функции  $y = 2 \sin x$

**Эталоны ответов:**

Номер задания	1	2	3	4	5	6	7	8	9	10
Ответ	Б	А	В	Б	1	2π	7	π/3	π/2+2πn, n ∈ Z	

### 3.3 Производная и первообразная функции

#### Образовательные результаты, подлежащие проверке (элементы):

ОК 01, ОК 03, ОК 04, ОК 06, ОК 07

ПК 1.3, ПК 1.4, ПК 1.9, ПК2.1, ПК2.2

#### Теоретические вопросы:

1. Продолжите определение: «Производная – это...».
2. Раскройте геометрический смысл производной.
3. Раскройте физический смысл производной.
4. Перечислите правила вычисления производных.
5. Чему равна производная степенной функции?
6. Чему равна производная произведения?
7. Чему равна производная частного?
8. Чему равна производная сложной функции?
9. Сформулируйте признак возрастания функции.
10. Сформулируйте признак убывания функции.
11. Сформулируйте признак точки максимума функции.
12. Сформулируйте признак точки минимума функции.
13. Составьте алгоритм решения задач на нахождения наибольшего и наименьшего значения функции на отрезке?
14. Составьте алгоритм исследования и построения графика функции с помощью производной.
15. Продолжите определение: «Функция  $F(x)$  называется ...».
16. Раскройте геометрический смысл определенного интеграла.
17. Продолжите определение: «Криволинейная трапеция – это...».
18. Сформулируйте формулу Ньютона-Лейбница.
19. В чем заключается общий вид всех первообразных?
20. Перечислите правила вычисления интегралов.

#### Контрольная работа

##### Первая часть

**При решении заданий 1-4 запишите правильный ответ из четырех предложенных.**

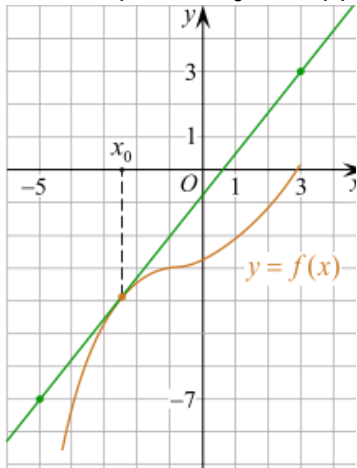
1. (1 балл) Чему равна производная функции  $y=2x^3$ ?  
А)  $y' = 5x$ ; Б)  $y' = 6x$ ; В)  $y' = 6$ ; Г)  $y' = 6x^2$ .
2. (1 балл) По какой из формул вычисляется производная частного?  
А)  $(u+v)' = u' + v'$ ; Б)  $(uv)' = u'v + uv'$ ; В)  $\left(\frac{u}{v}\right)' = \frac{u'v - uv'}{v^2}$ ; Г)  $(f(g(x)))' = f'(g(x)) * g'(x)$ .
3. (1 балл) Решите уравнение  $f'(x)=0$ , если  $f(x)=3x^2 - 6x + 4$ . Выберите ответ.  
А) 1; Б) -1; В) 4; Г) -4.
4. (1 балл) Общий вид всех первообразных для  $f(x)=\sin x$ ?  
А)  $F(x)=\cos x + C$ ; Б)  $F(x)=-\cos x + C$ ; В)  $F(x)=\operatorname{tg} x + C$ ; Г)  $F(x)=-\operatorname{tg} x + C$ .

## Вторая часть

**При выполнении заданий 5-10 запишите ход решения и полученный ответ.**

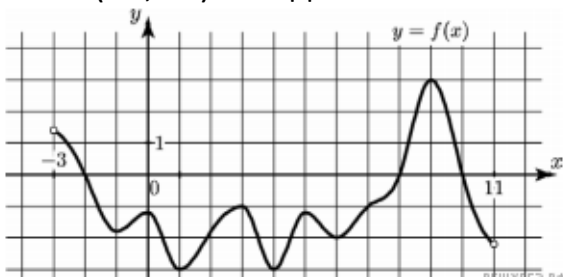
5. (2 балла) Материальная точка движется прямолинейно по закону  $x(t) = \frac{1}{4}t^2 + t - 10$  (где  $x$  — расстояние от точки отсчета в метрах,  $t$  — время в секундах, измеренное с начала движения). В какой момент времени (в секундах) ее скорость была равна 5 м/с?

6. (2 балла) На рисунке изображён график функции  $y = f(x)$  и касательная к нему в точке с абсциссой  $x_0$ . Найдите значение производной функции  $f(x)$  в точке  $x_0$ .

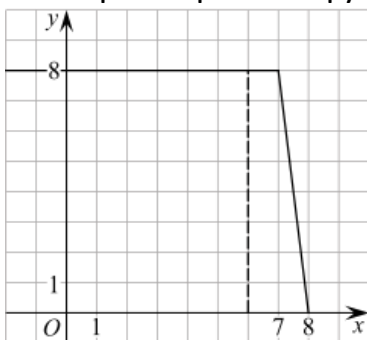


7. (2 балла) Решите неравенство:  $x^2 - 16 < 0$

8. (2 балла) На рисунке изображен график функции  $y = f(x)$ , определённой на интервале  $(-3; 11)$ . Найдите наименьшее значение функции  $f(x)$  на отрезке  $[2; 9,5]$ .



9. (2 балла) На рисунке изображён график некоторой функции  $y = f(x)$  (два луча с общей начальной точкой). Пользуясь рисунком, вычислите  $F(8) - F(6)$ , где  $F(x)$  — одна из первообразных функции  $f(x)$ .



10. (2 балла) Фирме «Документ+» выделяют участок земли площадью  $100 \text{ м}^2$ . Предлагают четыре участка разных размеров:  $25 \times 4$ ;  $20 \times 5$ ;  $12,5 \times 8$ ;  $10 \times 10$ . Какой

участок одобрит директор фирмы «Документ+», учитывая, что необходимо будет поставить забор по периметру?

**Эталоны ответов:**

<b>Номер задания</b>	<b>1</b>	<b>2</b>	<b>3</b>	<b>4</b>	<b>5</b>	<b>6</b>	<b>7</b>	<b>8</b>	<b>9</b>	<b>10</b>
<b>Ответ</b>	Г	В	А	Б	8	1,25	(-4; 4)	-3	12	10x10



### 3.4 Многогранники и тела вращения

#### Образовательные результаты, подлежащие проверке (элементы):

ОК 01, ОК 04, ОК 06, ОК 07

ПК 1.5, ПК 1.9

#### Теоретические вопросы:

1. Продолжите определение: «Многогранник – это...».
2. Продолжите определение: «Призма – это...».
3. Продолжите определение: «Прямоугольный параллелепипед – это...».
4. Продолжите определение: «Куб – это...».
5. Продолжите определение: «Пирамида – это...».
6. Сформулируйте свойство о противоположащих гранях параллелепипеда.
7. Сформулируйте свойство о диагоналях параллелепипеда.
8. Сформулируйте свойство о диагонали и линейных размерах прямоугольного параллелепипеда.
9. Какая призма называется прямой?
10. Какая призма называется правильной?
11. Раскройте понятие «правильная пирамида».
12. Что такое апофема правильной пирамиды?
13. В чем отличие полной поверхности призмы от полной поверхности пирамиды?
14. Сформулируйте теорему о вычислении боковой поверхности прямой призмы.
15. Сформулируйте теорему о вычислении боковой поверхности правильной пирамиды.
16. Назовите предметы из вашей профессиональной деятельности, которые имеют формы многогранников.
17. Продолжите определение: «Цилиндр – это...».
18. Продолжите определение: «Конус – это...».
19. Продолжите определение: «Усеченный конус – это...».
20. Продолжите определение: «Шар – это...».
21. Что является высотой усеченного конуса?
22. Что является осевым сечением цилиндра, конуса, усеченного конуса, шара?
23. Перечислите единицы измерения площади, объема.
24. Чему равно отношение площадей поверхностей подобных фигур в пространстве?
25. Чему равно отношение объемов подобных фигур в пространстве?
26. Назовите предметы из вашей профессиональной деятельности, которые имеют формы тел вращения.

## Контрольная работа

### Первая часть

**При решении заданий 1-4 запишите правильный ответ из четырех предложенных.**

1. (1 балл) В каких единицах измеряется объем многогранника?  
А) в метрах; Б) в кубических метрах; В) в квадратных метрах; Г) в двугранных градусах.
2. (1 балл) Площадь полной поверхности призмы вычисляется по формуле:  
А)  $S = S_{\text{бок}} + 2 S_{\text{осн}}$ ; Б)  $S_{\text{бок}} = P_{\text{осн}} * H$ ; В)  $S = S_{\text{бок}} + S_{\text{осн}}$ ; Г)  $S_{\text{бок}} = 2P_{\text{осн}} * H$ .
3. (1 балл) Что является осевым сечением конуса?  
А) равнобедренный треугольник; Б) равнобедренная трапеция; В) прямоугольник; Г) прямоугольная трапеция.
4. (1 балл) Какая фигура получается при вращении прямоугольного треугольника вокруг одного из своих катетов?  
А) конус; Б) усеченный конус; В) пирамида; Г) усеченная пирамида.

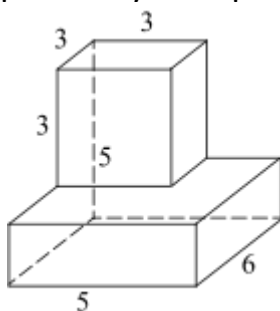
### Вторая часть

**При выполнении заданий 5-10 запишите ход решения и полученный ответ.**

5. (2 балла) Ребро основания правильной треугольной пирамиды 3 м, апофема 6м. Найдите площадь боковой поверхности пирамиды.
6. (2 балла) Две стороны параллелограмма относятся как 3:17, а периметр его равен 40. Найдите большую сторону параллелограмма.

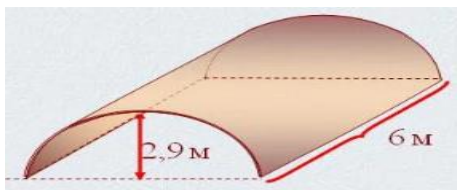


7. (2 балла) Прямоугольник со сторонами 8 см и 3 см вращается вокруг большей стороны. Найдите объем, площади боковой и полной поверхностей полученного тела.
8. (2 балла) Найдите объем многогранника, изображенного на рисунке (все двугранные углы прямые).



9. (2 балла) Кабинет директора предприятия имеет линейные размеры  $6 * 8 * 3 \text{ м}^3$ . Найдите коэффициент комфортности. Ответ округлите до десятых. ( $K = 36PV^2/S^3$ )

10. (2 балла) Рассчитать какое количество 2-х килограммовых банок краски нужно купить для окрашивания цилиндрического свода кабинета директора предприятия. Расход краски 100 г на  $1 \text{ м}^2$ . Считать  $\pi=3$ .



Эталоны ответов:

Номер задания	1	2	3	4	5	6	7	8	9	10
Ответ	Б	А	А	А	27	17	72π; 48π; 64π	87	0,4	3

### 3.5 Степенная, показательная и логарифмическая функции

#### Образовательные результаты, подлежащие проверке (элементы):

ОК 01, ОК 04, ОК 06, ОК 07

#### Теоретические вопросы:

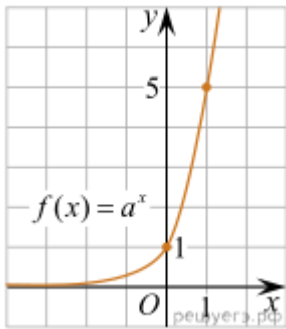
1. Сформулируйте определение степенной функции.
2. Перечислите свойства степенной функции
3. Сформулируйте определение показательной функции.
4. Перечислите свойства показательной функции
5. Сформулируйте определение логарифмической функции.
6. Перечислите свойства логарифмической функции.
7. Продолжите определение: «Логарифм – это...».
8. Чему равен логарифм произведения?
9. Чему равен логарифм частного?
10. Приведите примеры логарифмической спирали в природе и в окружающем мире.
11. На что необходимо обратить внимание при решении иррационального уравнения четной степени?
12. Чему равен корень четной степени из отрицательного числа? Приведите пример.
13. Чему равен корень нечетной степени из отрицательного числа? Приведите пример.
14. На что стоит обратить внимание при решении логарифмических и иррациональных, дробно-рациональных уравнений и неравенств?
15. В чем заключается графический способ решения уравнений.

#### Контрольная работа

##### Первая часть

**При решении заданий 1-4 запишите правильный ответ из четырех предложенных.**

1. (1 балл) Между какими двумя натуральными числами находится число  $\sqrt[3]{19}$ ?  
А) 19 и 20; Б) 2 и 3; В) 18 и 19; Г) 3 и 4.
2. (1 балл) На рисунке изображён график функции вида  $f(x)=a^x$ . Найдите значение  $f(2)$ .



А) 25.; Б) 5; В) 32; Г) нет верного ответа.

3. (1 балл) Какая из функций возрастают на всей области определения?

А)  $f(x)=\log_5 x$ ; Б)  $f(x)=0,7^x$ ; В)  $f(x)=x^2$ ; Г)  $f(x)=\log_{\frac{1}{2}} x$ .

4. (1 балл) Укажите область определения функции  $f(x) = \lg \frac{2x-3}{x+7}$

А)  $(-7; 1,5)$ ; Б)  $(-\infty; -1,5), (7; +\infty)$ .; В)  $(-1,5; 7)$ ; Г)  $(-\infty; -7), (1,5; +\infty)$ .

### Вторая часть

**При выполнении заданий 5-10 запишите ход решения и полученный ответ.**

5. (2 балла) Найдите значение выражения  $4^8 \cdot 11^{10} : 44^8$ .

6. (2 балла) Сколько целых решений имеет неравенство  $1 < 7^{x-1} \leq 49$ ?

7. (2 балла) Найдите корень уравнения  $\log_5(4+x) = 2$ .

8. (2 балла)) Расстояние от наблюдателя, находящегося на небольшой высоте  $h$  километров над землёй, до наблюдаемой им линии горизонта вычисляется по формуле  $l = \sqrt{2Rh}$ , где  $R=6400$  км — радиус Земли. С какой высоты горизонт виден на расстоянии 48 километров? Ответ выразите в километрах.

9. (2 балла) В ходе распада радиоактивного изотопа его масса уменьшается по закону  $m(t) = m_0 \cdot 2^{-t/T}$ , где  $m_0$  — начальная масса изотопа,  $t$  — время, прошедшее от начального момента,  $T$  — период полураспада. В начальный момент времени масса изотопа 184 мг. Период его полураспада составляет 7 мин. Найдите, через сколько минут масса изотопа будет равна 23 мг.

10. (2 балла) Найдите значение выражения  $\log_6 108 + \log_6 2$

### Эталоны ответов:

Номер задания	1	2	3	4	5	6	7	8	9	10
Ответ	Б	А	А	Г	121	2	21	0,18	21	3

### **3.6 Элементы теории вероятностей и математической статистики**

#### **Образовательные результаты, подлежащие проверке (элементы):**

ОК 02, ОК 03, ОК 05

**ПК 1.3, ПК 1.4, ПК 1.5, ПК 1.9, ПК 2.1, ПК 2.2**

#### **Теоретические вопросы:**

1. Продолжите определение: «Случайное событие – это...». Приведите пример.
2. Приведите пример достоверного события.
3. Приведите пример невозможного события.
4. Продолжите определение: «Вероятность случайного события – это...».
5. Сформулируйте правило нахождения сложения вероятностей.
6. Сформулируйте правило умножения вероятностей.
7. Как найти среднее арифметическое числового ряда?
8. Как найти медиану числового ряда?
9. Как вычисляется размах числового ряда?
10. Для чего нужны диаграммы, графики? Перечислите виды диаграмм.
11. Приведите примеры проявления закона больших чисел в природных явлениях.
12. Приведите примеры проявления закона больших чисел в общественных явлениях.
13. Что изучает статистика?
14. Продолжите определение: «Сочетание – это...».
15. Продолжите определение: «Размещение – это...».
16. Продолжите определение: «Перестановки – это...».

#### **Контрольная работа**

##### **Первая часть**

**При решении заданий 1-4 запишите правильный ответ из четырех предложенных**

1. (1 балл) Каких событий не бывает в теории вероятностей?  
А) случайные; Б) неслучайные; В) достоверные; Г) невозможные.
2. (1 балл) Событие, которое при выполнении определенной совокупности условий, обязательно произойдет - это:  
А) случайное; Б) неслучайное; В) достоверное; Г) невозможное.
3. (1 балл) Вероятность случайного события есть неотрицательное число, заключенное между числами:  
А) 0 и 1; Б) 0 и 100; В) -1 и 1; Г) -100 и 100.
4. (1 балл) Группировка – это...

А) упорядочение единиц совокупности по признаку; Б) разбиение единиц совокупности на группы по признаку; В) обобщение единичных фактов; Г) обобщение единичных признаков.

**Вторая часть**

***При выполнении заданий 5-10 запишите ход решения и полученный ответ.***

5.(2 балла) В офисе по подготовке документов при регистрации предприятия находятся 8 посетителей женского пола и 2 мужского. Определить вероятность того, что первым к специалисту обратится мужчина.

6. (2 балла) На конференцию приехали 2 ученых из Германии, 3 из Сербии и 7 из Швейцарии. Каждый из них делает на конференции один доклад. Порядок докладов определяется жеребьевкой. Найдите вероятность того, что пятым окажется доклад ученого из Сербии.

7. (2 балла) Индивидуальные предприниматели Мария, Антон, Диана, Евгений и Кристина оформляют документы в офисе «Документ+». Найдите вероятность того, что первым их оформит Евгений.

8.(2 балла) В ящике три красных и три синих фломастера. Фломастеры вытаскивают по очереди в случайном порядке. Какова вероятность того, что первый раз синий фломастер появится третьим по счету?

9. (2 балла) Дан ряд чисел: 175; 172; 179; 171; 174; 170; 172; 169. Найдите моду ряда и среднее арифметическое ряда.

10.(2 балла) При анализе ценовых предпочтений клиентов фирмы по подготовке документов при регистрации предприятия получены данные, представленные в таблице: доля клиентов, приобретающих услуги при регистрации ИП одинакового назначения, но различной цены. Найти моду случайной величины. X – цены продаваемых услуг.

$x_i$	3500	4500	5500	6500	7500	8500
$p_i$	1/20	3/20	3/20	8/20	4/20	1/20

**Эталоны ответов:**

Номер задания	1	2	3	4	5	6	7	8	9	10
Ответ	Б	В	А	А	0,2	0,25	0,8	0,15	172; 172,75	6500

#### 4. Фонд оценочных средств для рубежного контроля (по итогам 3.1 – 3.3)

**Образовательные результаты, подлежащие проверке (элементы):**

ОК 01, ОК 02, ОК 03

ПК 1.3, ПК 1.5

#### Первая часть

**При решении заданий 1-4 запишите правильный ответ из четырех предложенных.**

1. Даны точки  $A(2,0,5)$ ,  $B(-2,6,3)$ . Какие координаты имеет середина отрезка  $AB$  – точка  $M$ ?

А)  $M(0, 3, 4)$ ; Б)  $M(2, 3, 4)$ ; В)  $M(0, -3, 4)$ ; Г)  $M(0, 3, -4)$ .

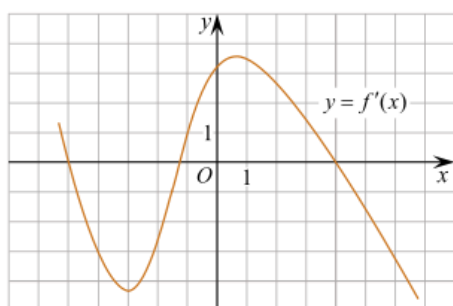
2. (1 балл) Прямые  $AB$  и  $CD$  параллельные. Какое расположение имеют прямые  $AC$  и  $BD$ ?

А) параллельные; Б) перпендикулярные; В) скрещиваются; Г) пересекаются.

3. (1 балл) Какие из функций являются чётными?

А)  $y = \sin x$ ; Б)  $y = \cos x$ ; В)  $y = \operatorname{tg} x$ ; Г)  $y = \operatorname{ctg} x$ .

4. (1 балл) На рисунке изображен график производной функции  $y = f'(x)$ . При каком значении  $x$  функция принимает свое наибольшее значение на отрезке  $[-4; -2]$  ?



А) 0,5; Б) -4; В) -5; Г) 1.

#### Вторая часть

**При выполнении заданий 5-10 запишите ход решения и полученный ответ.**

5. (2 балла) Через концы отрезка  $AB$  и его середину  $M$  проведены параллельные прямые, пересекающие некоторую плоскость в точках  $A_1$ ,  $B_1$  и  $M_1$ . Найдите длину отрезка  $MM_1$ , если отрезок  $AB$  не пересекает плоскость и если  $AA_1 = 6$  см,  $BB_1 = 4$  см.

6. (2 балла) Даны точки  $A(6,7,8)$ ,  $B(8,2,6)$ . Найдите длину вектора  $AB$ .



7. (2 балла) Найдите  $\operatorname{tg}\left(\alpha + \frac{\pi}{2}\right)$ , если  $\operatorname{tg}\alpha = 0,5$ .

8. (2 балла) Материальная точка движется прямолинейно по закону  $x(t) = t^2 - 13t + 23$  (где  $x$  — расстояние от точки отсчета в метрах,  $t$  — время в секундах, измеренное с начала движения). В какой момент времени (в секундах) ее скорость была равна 3 м/с?

9. (2 балла) Дана функция  $f(x) = 3x^2 + 1$ . Чему равна  $F(1)$ ?

10. (2 балла) Решите уравнение  $\cos x = 1$ . В ответ запишите наименьший неотрицательный корень.

**Эталоны ответов:**

Номер задания	1	2	3	4	5	6	7	8	9	10
Ответ	А	Г	Б	Б	5	$\sqrt{33}$	-2	8	2	0

## 5. Фонд оценочных средств для промежуточной аттестации (экзамен)

На выполнение письменной экзаменационной работы по математике дается 4 астрономических часа (240 минут).

Экзаменационная работа состоит из 2-х частей: обязательной и дополнительной.

Обязательная часть содержит задания минимального обязательного уровня, дополнительная часть – более сложные задания.

При выполнении заданий обязательной части требуется представить ход решения и указать полученный ответ. За правильное выполнение любого задания из обязательной части обучающийся получает один балл. При выполнении задания из дополнительной части необходимо подробно описать ход решения и дать ответ. Правильное выполнение заданий дополнительной части оценивается 3 баллами или 1-2 баллами за частичное решение.

Баллы, полученные за все выполненные задания, суммируются.

### ***Шкала перевода баллов в отметки по пятибалльной системе***

<b><i>Отметка</i></b>	<b><i>Число баллов, необходимое для получения отметки</i></b>
<b><i>«3» (удов.)</i></b>	<b><i>6-9</i></b>
<b><i>«4» (хорошо)</i></b>	<b><i>10-14</i></b> <i>(не менее одного задания из дополнительной части)</i>
<b><i>«5» (отлично)</i></b>	<b><i>более 14</i></b> <i>(не менее двух заданий из дополнительной части)</i>

### ***Образовательные результаты, подлежащие проверке (элементы):***

ОК 01, ОК 02, ОК 03

ПК 1.3, ПК 1.5.

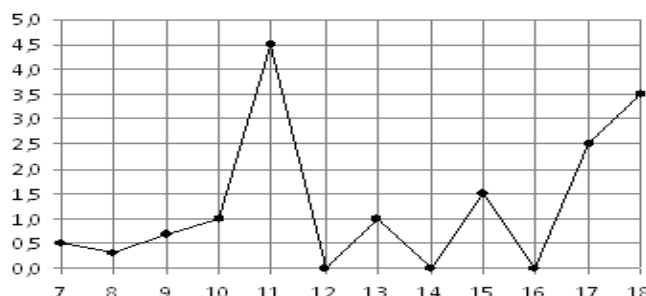
## Экзаменационные задания по математике

### Обязательная часть

При выполнении заданий 1-12 запишите ход решения и полученный ответ.

1. (1 балл) Вычислите:  $2\sin(\pi/6) + 2\cos(\pi/3)$

2. (1 балл) На рисунке жирными точками показано суточное количество осадков, выпадавших в Элисте с 7 по 18 декабря 2001 года. По горизонтали указываются числа месяца, по вертикали — количество осадков, выпавших в соответствующий день, в миллиметрах. Для наглядности жирные точки на рисунке соединены линией. Определите по рисунку, сколько дней выпадало более 2 миллиметров осадков?



3. (1 балл) Стоимость услуги по заполнению нормативных документов возросла на 10%. Определить, сколько стоили эти услуги до подорожания, если после клиент заплатил 2200 руб?

4. (1 балл) На тарелке 16 пирожков: 7 с рыбой, 5 с вареньем и 4 с вишней. Юля наугад выбирает один пирожок. Найдите вероятность того, что он окажется с вишней.

5. (1 балл) Найдите значение выражения  $\log_2 2 + \log_2 32$

6. (1 балл) Найдите корень уравнения  $\sqrt{7-6x} = 7$ .

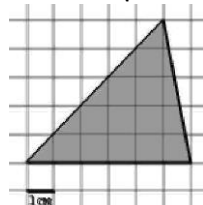
7. (1 балл) Решите неравенство  $2^{x+5} > 64$ . В ответ запишите наименьшее положительное число.

8. (1 балл) Найдите корень уравнения  $\frac{x+2}{3x-2} = \frac{1}{4}$

9. (1 балл) Найдите производную функции в точке  $x=0$ :  $y = \frac{5}{4}x^4 - 6x^2 + 7x - 1$

10. (1 балл) Канцелярская тумба имеет форму цилиндра. Высота тумбы 35 см, диаметр основания 20 см. Рассчитайте вместимость данного инвентаря, деленную на  $\pi$ .

11. (1 балл) Найдите площадь фигуры, изображенной на рисунке



12. (1 балл) Тело движется по закону  $S(t) = 3t^2 + 5t$  (м) Найдите скорость тела через 1с после начала движения.

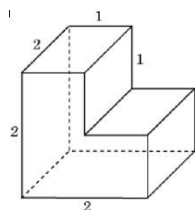
### Дополнительная часть

При выполнении заданий 13-16 запишите ход решения и полученный ответ

13. (3 балла) Вычислите площадь участка стола, отведенного для работы с документами секретаря Дарьи, периметр которого ограничивают линии  $y=x^2-2x-2$  и  $y=-x^2+2$ . Выполните чертеж. Ответ дайте в квадратных метрах.

14. (3 балла) Решите уравнение  $\sin^2x - 2\sin x = 0$ . В ответ запишите количество решений, принадлежащих промежутку  $[0; 4\pi]$ .

15. (3 балла) Найдите объем многогранника, изображенного на рисунке (все двугранные углы прямые).



16. (3 балла) В офисе имеется два копировальных аппарата. Если использовать их параллельно, то пакет документов можно откопировать за 10 минут. Какое время потребуется для изготовления копий на каждом аппарате отдельно, при условии, что на первом аппарате можно выполнить эту работу на 15 минут быстрее, чем на втором?

**Эталоны ответов:**

Номер задания	1	2	3	4	5	6	7	8	9	10	11	12	13	14	15	16
Ответ	2	3	3тыс	0,25	6	-7	1	-10	7	3500	15	11	9	5	6	15